



ÍNDICE



3 - REDE HIDROMETEOROLÓGICA NACIONAL - (RHN)

8 - ATLAS PLUVIOMÉTRICO E ESTUDOS DE CHUVAS INTENSAS NO BRASIL

10 - SISTEMA DE ALERTA DE EVENTOS CRÍTICOS (SACE)

12 - SISTEMA DE INFORMAÇÕES DE ÁGUAS SUBTERRÂNEAS (SIAGAS)

16 - CARTOGRAFIA HIDROGEOLÓGICA

18 - CARTOGRAFIA DE RISCO GEOLÓGICO

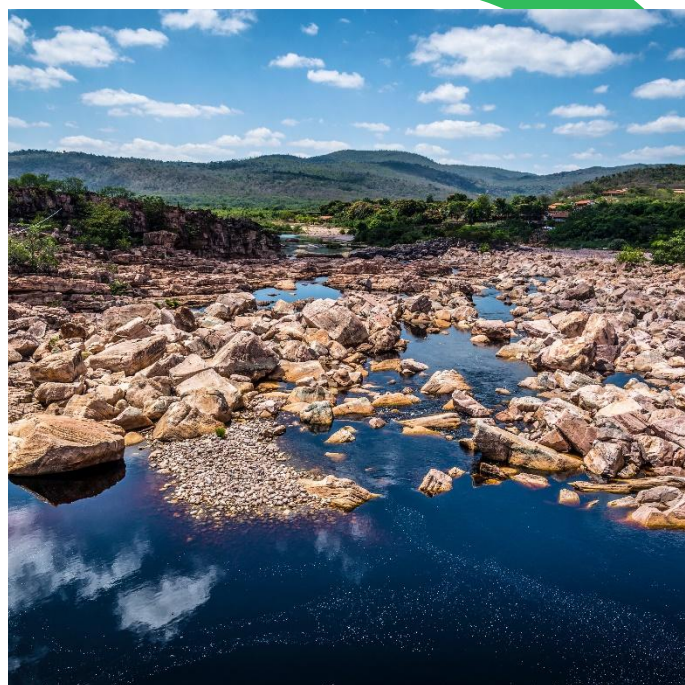
20 - CARTAS DE SUSCETIBILIDADE A MOVIMENTOS GRAVITACIONAIS DE MASSA E INUNDAÇÕES

22 - LEVANTAMENTO DA GEODIVERSIDADE

24 - PROGRAMA GEOLOGIA DO BRASIL

34 - PROJETO MAPA TECTÔNICO-GEOCRONOLÓGICO DO ESTADO DA BAHIA

36 - PROJETO REMANSO SOBRADINHO



REDE HIDROMETEOROLÓGICA NACIONAL - (RHN)

A RHN monitora os **principais rios** do país.

É coordenada pela Agência Nacional de Águas e Saneamento Básico (ANA) e operada, em grande parte, pelo **SGB**.

A Rede conta com cerca de **4.700 estações** de monitoramento em diversos estados. **Na Bahia**, estão **280 pontos** nas bacias dos rios **São Francisco, Paraguaçu, Contas e Pardo**.

Do total de estações, **1.900** monitoram parâmetros relacionados aos **rios**, com a coleta de dados sobre os níveis, vazões, qualidade da água e transporte de sedimentos. Outras **2.800** estações coletam **dados pluviométricos**, monitorando o volume de chuvas.



REDE HIDROMETEOROLÓGICA NACIONAL - (RHN)

Benefícios

É fundamental para a **gestão dos recursos hídricos**. A partir das informações geradas sobre a vazão e chuvas, é possível **avaliar a disponibilidade hídrica** das principais **bacias hidrográficas** do estado.

Públicos beneficiados

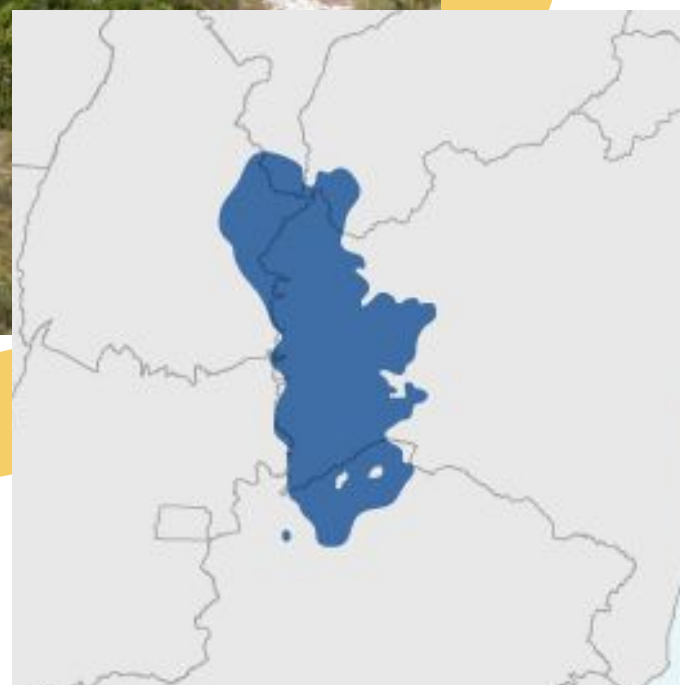
Os dados são utilizados por órgãos federais, como a **ANA**, e também por órgãos estaduais, como o **Instituto do Meio Ambiente e Recursos Hídricos (INEMA)**, na Bahia, em processos de concessão de outorga.



Públicos beneficiados

As informações também são aplicadas em **estudos** sobre **disponibilidade hídrica**. De modo a atender, diversos projetos e diferentes segmentos da sociedade, a exemplo de **empresas**, **instituições** e profissionais dos setores da **agricultura**, da **indústria**, além da **comunidade acadêmica**.





REDE HIDROMETEOROLÓGICA DO URUCUIA - (RHURUCUIA)

Criada em outubro de 2013, a **RHUrucuia** oferta informações sobre a **disponibilidade hídrica** do aquífero e reduz os conflitos pelo uso da água na região.

São operadas estações de monitoramento de rios e de chuva, suprimindo as lacunas da Rede Hidrometeorológica Nacional (RHN) e **aumentar a cobertura** das sub-bacias do rio São Francisco.

A RHUrucuia **complementa** as **redes de monitoramento** superficial da região, como a Rede de Estações Meteorológicas do Instituto Nacional de Meteorologia (INMET), a Rede Hidrometeorológica Nacional (ANA/SGB), e rede hidrológica estadual do INEMA.

Públicos beneficiados

Entidades públicas e privadas fazem uso dos dados da RHUrucuia para o desenvolvimento de projetos de **aproveitamento hídrico**, a exemplo da **Associação de Agricultores e Irrigantes do Estado da Bahia (AIBA)**.

Benefício

A RHUrucuia gera informações que são utilizadas por órgãos públicos e privados em projetos de **aproveitamento hídrico** e também em processos de controle, como **concessão de outorga**.



Os dados gerados são extremamente importantes considerando que a região tem um desenvolvimento acelerado, sendo um dos **polos de agricultura** mais importantes do país.

O cenário de **alta demanda hídrica** resulta em modificações na cobertura vegetal, com a supressão de extensas áreas de cerrado e de um elevado risco de contaminação das águas por fertilizantes e defensivos agrícolas, além da expansão de centros urbanos, o que aumenta os cenários de conflito pelo uso das águas.

[SAIBA](#) [MAIS](#)





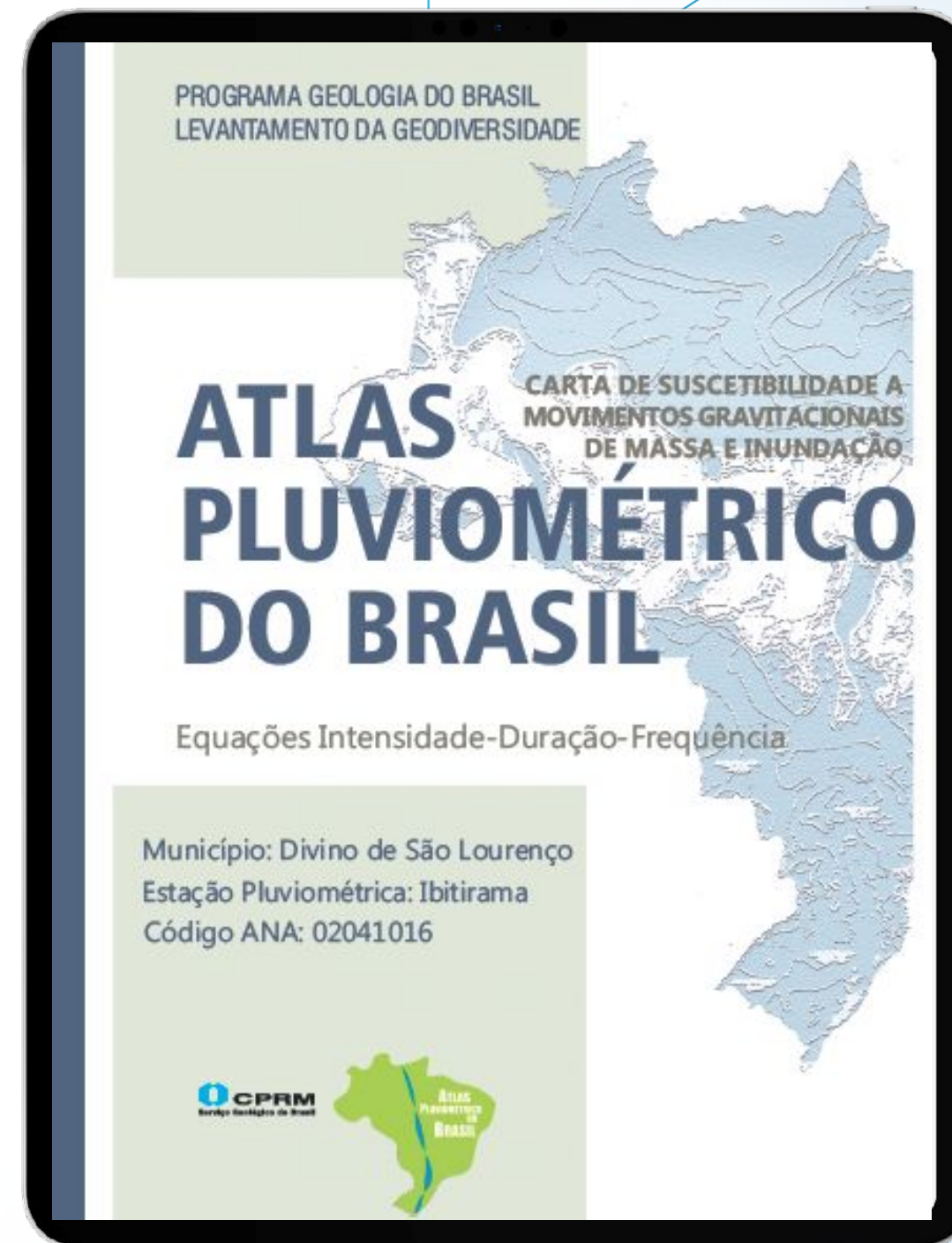
ATLAS PLUVIOMÉTRICO E ESTUDOS DE CHUVAS INTENSAS NO BRASIL

O projeto busca **reunir**, **consolidar** e **organizar** as informações sobre chuvas coletadas na operação da **RHN**, com o objetivo de fornecer informação e conhecimento como subsídio ao **gerenciamento de recursos hídricos** em nível de macroplanejamento.

Públicos beneficiados

Entidades públicas e privadas, em estudos e projetos de **aproveitamento hídrico** e dimensionamento de estruturas de micro e macro drenagem.

Diretoria de Hidrologia e Gestão Territorial



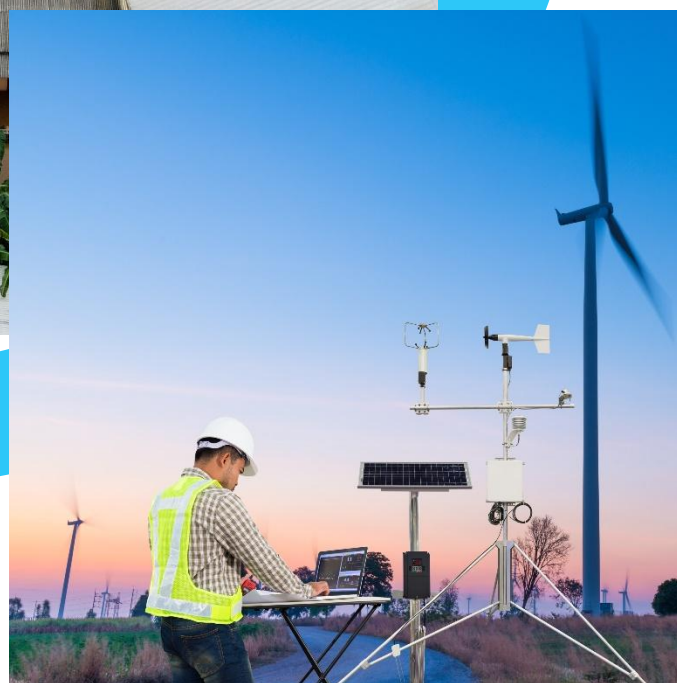


Benefícios

O Atlas apresenta produtos com a avaliação da **disponibilidade temporal e espacial da chuva**, o que permite identificar regiões do estado e épocas do ano com maior ocorrência de **períodos chuvosos ou de secas**.

É um produto importante para projetos de **gestão e aproveitamento de recursos hídricos**, além de gerar informações utilizadas em projetos de infraestrutura, para **captação** das águas de chuva e **amortecimento** de cheias.





Sistema de Alerta de Eventos Críticos (SACE)

É a plataforma desenvolvida pelo SGB para disponibilizar informações geradas pelos **Sistemas de Alerta Hidrológico** (SAHs).

São reunidas **todas as informações** disponíveis para cada **bacia hidrográfica**, como o **monitoramento** automático de **chuvas** e **níveis de rios** em diversas estações hidrometeorológicas, os links para os **mapas de riscos** dos municípios e todos os **boletins** de monitoramento e **alertas** publicados.

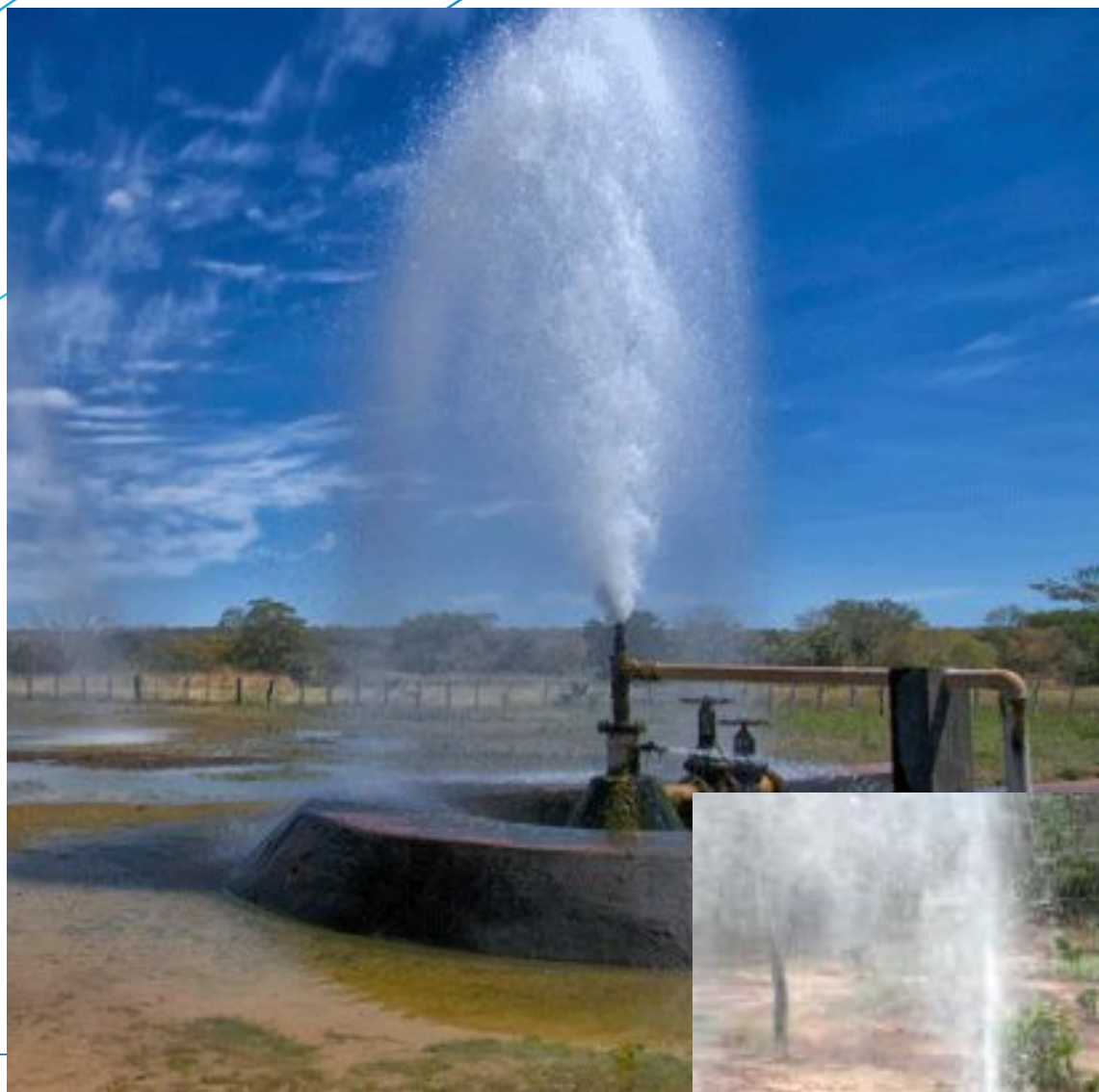
Benefício

Na Bahia, o SACE apresenta o resultado do **Sistema de Alerta do Rio São Francisco**. As informações e boletins de alerta são repassados às **defesas civis** dos municípios para **subsidiar** a tomada de decisões por parte dos órgãos relacionadas à **mitigação** dos impactos de **eventos hidrológicos** extremos.

Públicos beneficiados

População de **regiões ribeirinhas**, **defesas civis** estadual e municipais da Bacia (Bom Jesus da Lapa, Paratinga, Ibotirama, Muquém do São Francisco, Morpará e Barra), **ANA**, Centro Nacional de Gerenciamento de Riscos e Desastres (**CENAD**) e Centro Nacional de Monitoramento e Alertas de Desastres Naturais (**CEMADEN**).





Sistema de Informações de Águas Subterrâneas (SIAGAS)

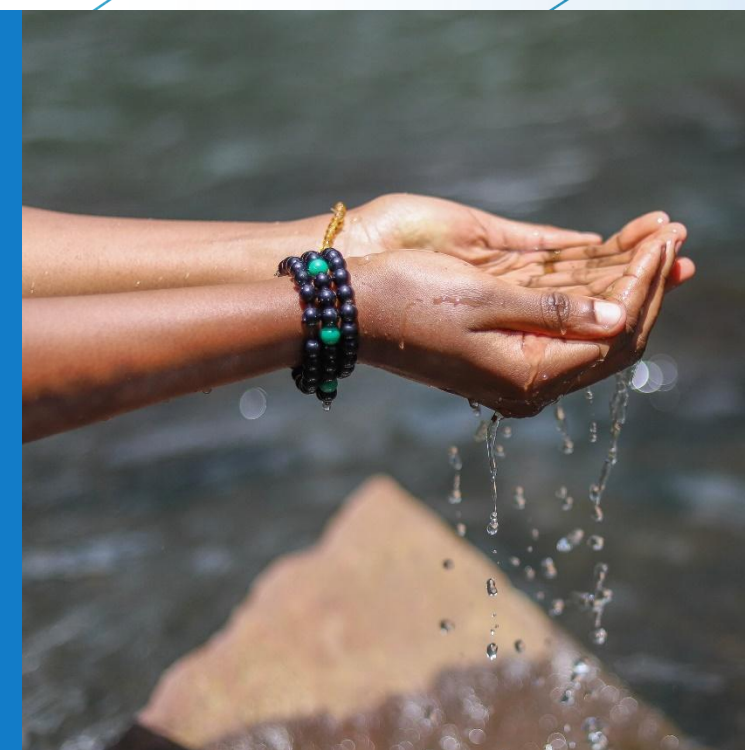
É uma **base de dados de poços**, permanentemente atualizada, e de módulos capazes de realizar consultas, pesquisas e extração e geração de relatórios.

A plataforma permite a **gestão** adequada da **informação hidrogeológica** e a integração com outros sistemas.



Benefício

Os dados do SIAGAS podem ser usados em estudos e projetos de **aproveitamento de recursos hídricos** subterrâneos e **concessão** de outorga pelo órgão gestor estadual.



[SAIBA](#) [MAIS](#)

Público Beneficiado

Órgãos **gestores de recursos hídricos**, como a ANA e o Instituto do Meio Ambiente e Recursos Hídricos, além de diferentes usuários como agricultores, indústrias e universidades.



Rede Integrada de Monitoramento de Águas Subterrâneas (RIMAS)

Por meio da RIMAS, o SGB promove uma série de atividades sistemáticas e de caráter continuado, que vão desde a **seleção dos aquíferos** e das **regiões monitoradas**, passando pelas **locações** e pelos **estudos diagnósticos** para perfuração dos poços, até a **implantação** e **operação** das estações de monitoramento e coleta.

Através da RIMAS é realizada a **consistência** e **disponibilização** das informações dos poços, com registro dos **níveis estáticos** e da **qualidade de água** dos principais aquíferos brasileiros.

Na Bahia, a RIMAS monitora o **Aquífero do Urucuia** com **65 poços** de monitoramento, uma região de desenvolvimento de atividades agropecuárias e com grande exploração da água subterrânea.

Públicos beneficiados

Órgãos **gestores de recursos hídricos**, como a ANA e o Instituto do Meio Ambiente e Recursos Hídricos, além de diferentes usuários como **agricultores, indústrias e universidades**.

Benefícios

Gera informações quantitativas e qualitativas importantes para a **gestão dos recursos hídricos subterrâneos**.

Permite avaliar os impactos das atividades antrópicas e alterações climáticas nos sistemas aquíferos.

Os resultados do monitoramento também propiciam, a médio e longo prazo, a identificação de **impactos** às águas subterrâneas em decorrência da **exploração** ou das **formas de uso e ocupação** dos terrenos e da estimativa de **disponibilidade** do recurso hídrico subterrâneo.

[SAIBA](#) [MAIS](#)





Cartografia Hidrogeológica

Tem a finalidade de apresentar informações que permitam um maior **conhecimento** sobre a ocorrência, o movimento, a quantidade e a qualidade das **águas subterrâneas**.

Públicos beneficiados

Órgãos **gestores de recursos hídricos**, como a ANA e o Instituto do Meio Ambiente e Recursos Hídricos, além de diferentes usuários como **agricultores**, **indústrias** e **universidades**.

Diretoria de Hidrologia e Gestão Territorial

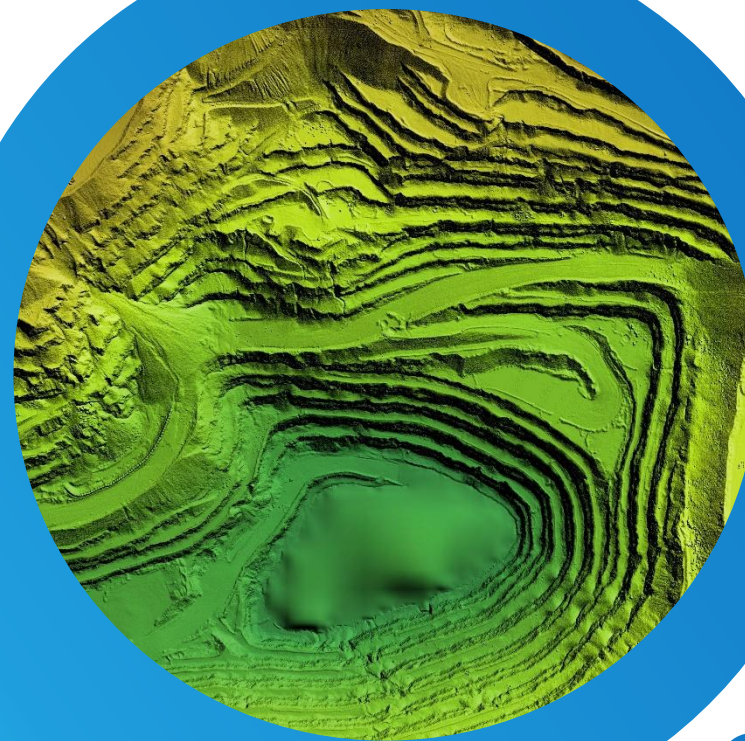


Benefícios

Fornecer **Mapas Hidrogeológicos** de regiões do Estado, como a **Folha Jeremoabo** (concluída) e **Folha Tucano** (em execução).

Gera **subsídios** para o **Atlas Hidrogeológico do Estado da Bahia** que compõe um conjunto de informações de grande importância para o **uso e conservação** da água subterrânea no estado.





Cartografia de Risco Geológico

Consiste na **identificação** e **caracterização** das porções do território municipal sujeitas a **perdas** ou **danos** por eventos adversos de natureza geológica.

As setorizações de áreas de risco geológico são desenvolvidas em parceria com **as defesas civis municipais**, exclusivamente em regiões onde há edificações com permanência humana e cartografam **áreas de risco alto e muito alto**.

O estudo é elaborado em consonância com as diretrizes e objetivos estabelecidos pela **Política Nacional de Proteção e Defesa Civil** (Lei nº 12.608/2012)

Diretoria de Hidrologia e Gestão Territorial

Benefício

89 municípios mapeados na Bahia

As informações geradas pelo SGB subsidiam a tomada de decisões assertivas relacionadas às políticas de **ordenamento territorial** e **prevenção de desastres**, contribuindo para **salvar vidas**.

Públicos beneficiados

Defesas civis estaduais e municipais, **prefeituras** e **populações** em áreas de risco.

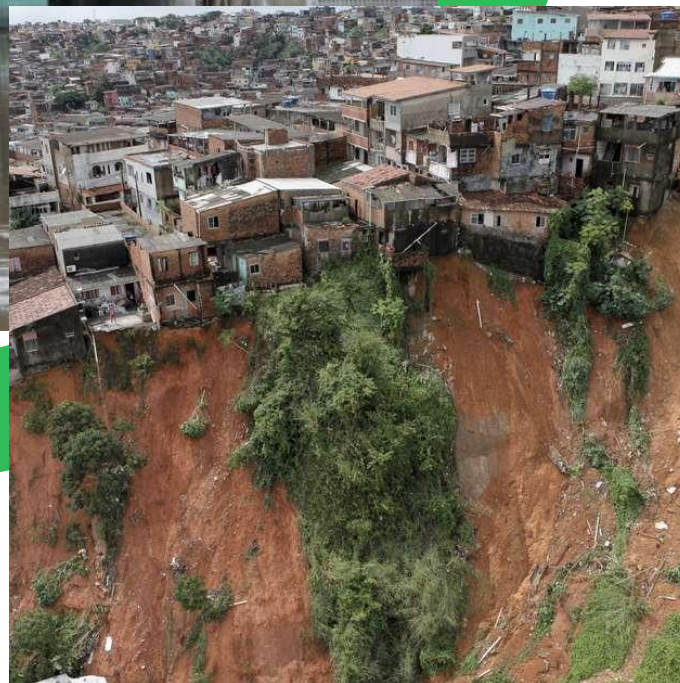
[SAIBA](#) [MAIS](#)



Cartas de Suscetibilidade a Movimentos Gravitacionais de Massa e Inundações

São documentos cartográficos que representam a possibilidade de ocorrência de movimentos gravitacionais de massa (**deslizamentos e corridas de massa**) e processos hidrológicos (**inundações e enxurradas**)

A elaboração das Cartas é prevista no Plano Nacional de Gestão de Riscos e Resposta a Desastres Naturais.





Benefício

7 municípios mapeados na Bahia

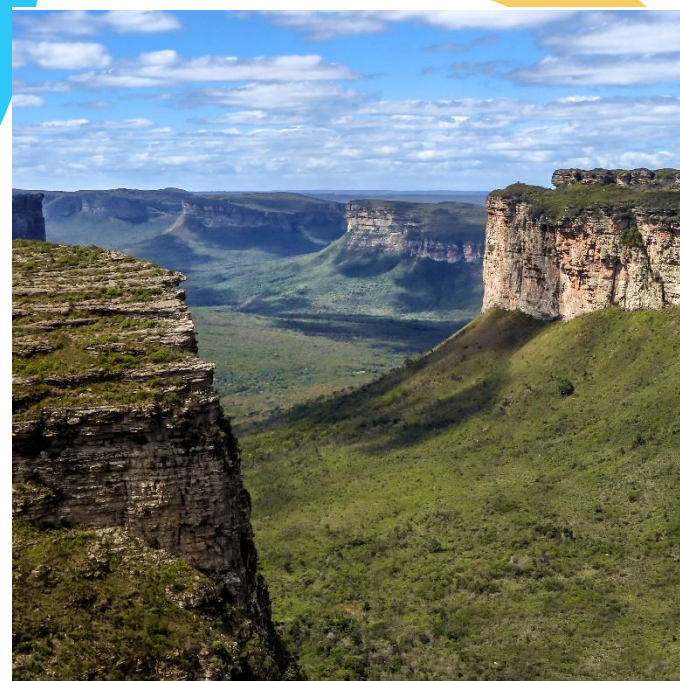
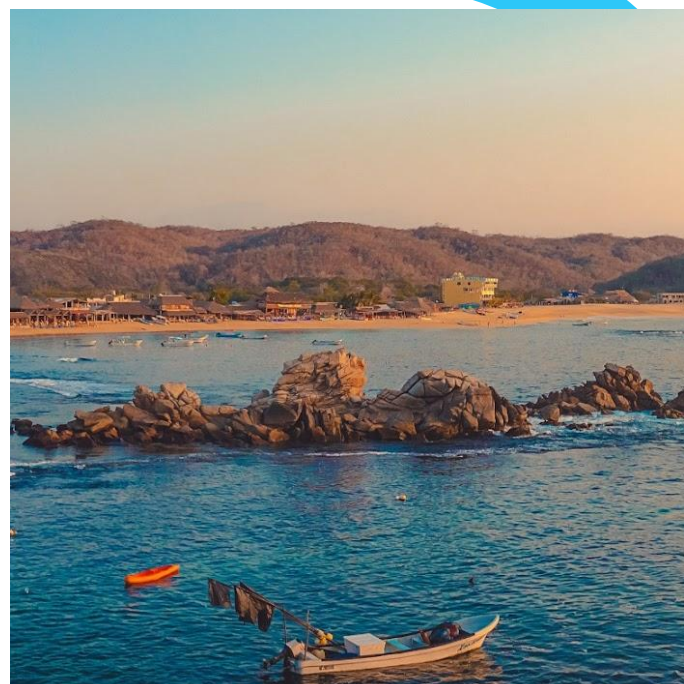
As Cartas são importantes instrumentos de **gestão territorial**, podem ser utilizados para orientação do **uso e ocupação do solo** na área dos municípios mapeados.

[SAIBA](#) [MAIS](#)



Públicos beneficiados

Defesas civis estaduais e municipais, **prefeituras** e **populações** em áreas de risco.



Levantamento da Geodiversidade

Por meio do programa, o SGB reúne em **Mapas de Geodiversidade** informações relativas aos **processos geológicos** que dão origem às paisagens, rochas, minerais, águas, fósseis e outros depósitos superficiais que propiciam o desenvolvimento da vida na terra.

Benefício

Contribui para o **desenvolvimento sustentável** ao gerar informações importantes para planejar e subsidiar **atividades econômicas produtivas, proteção ambiental e uso sustentável do solo**



Na **Bahia**, foram desenvolvidos:

- ✓ Mapas de Geodiversidade do **Baixio da Boa Vista** - nos municípios de Itaguaçu da Bahia e Xique-Xique;
- ✓ Mapa de Geodiversidade do **Polo de Fruticultura** - nos municípios de Livramento de Nossa Senhora e Dom Basílio
- ✓ Mapa Geodiversidade do **Porto Sul**, no município de Ilhéus



[SAIBA](#) [MAIS](#)



Programa Geologia do Brasil

Projeto Igaporã-Macaúbas

O objetivo é realizar o **mapeamento geológico** e cadastramento dos **recursos minerais**, embasados por análises laboratoriais e por interpretação de mapas aerogeofísicos, magnéticos e radiométricos.

Todos os mapas foram elaborados a partir de dados do levantamento aero geofísico Campo Alegre de Lourdes-Mortugaba em parceria com o Governo do Estado da Bahia em 2006.

A área mapeada é de

9.000 km²

Centro da Bahia

Diretoria de Geologia e Recursos Minerais



Benefícios

Os produtos gerados podem **subsidiar a pesquisa** para quartzito a dumortierita e rochas para revestimento (quartzito e granito). Desse modo, contribui para **atividades de mineração** e impulsiona o **desenvolvimento socioeconômico**

Produtos Gerados:

- ✓ 1 Nota Explicativa
- ✓ 3 Mapas Geológicos
- ✓ 3 Bases de Dados
- ✓ 3 Sistemas de Informações Geográficas (SIGs)





Programa Geologia do Brasil

Projeto Uauá-Monte Santo

Neste projeto, foram compilados e integrados todos os dados e **informações geológicas, tectônicas e de recursos minerais** disponíveis na região abrangida.

Os dados foram complementados com interpretação de **fotografias e de imagens de satélites**, seguida de intensa programação de trabalhos de coleta de **dados de campo** e da elaboração do texto explicativo.

Diretoria de Geologia e Recursos Minerais

A área mapeada é de

12.000 km²

Norte da Bahia

Potencial Mineral

O **cobre** e o **cromo** correspondem à parcela mais significativa da produção mineral na área, seguida pelos **materiais de construção**, com destaque para as **rochas ornamentais**.

O Distrito Cuprífero do **Vale Curaçá** tem na mina **Caraíba**, em produção desde 1979, o **depósito principal**.

Já no Distrito Cromitífero do **Vale do Jacurici**, a mina **Medrado**, em operação desde 1972, é a unidade em atividade.

Produtos gerados:

- ✓ 1 Nota Explicativa
- ✓ 4 Mapas Geológicos
- ✓ 4 Bases de Dados
- ✓ 4 Sistemas de Informações Geográficas (SIGs)

[SAIBA](#) [MAIS](#)





Programa Geologia do Brasil

Projeto Geologia e Recursos Minerais da Folha Santa Maria da Vitória

O objetivo é realizar a **cartografia geológica** e **caracterização estrutural**, assim como a atualização do **cadastramento dos recursos minerais** e a descrição dos **principais domínios aeromagnéticos e aerogamaespectrométricos**.

A área mapeada é de

3.000 km²

Oeste da Bahia

Diretoria de Geologia e Recursos Minerais





Potencial Mineral

A área foi considerada promissora para hospedar mineralizações de **metais-base** (Pb, Zn e Cu), além de fosfato.



[SAIBA](#) [MAIS](#)

Produtos Gerados

- ✓ 1 Nota Explicativa
- ✓ 1 Mapa Geológico
- ✓ 1 Base de Dados
- ✓ 1 Sistema de Informação Geográfica (SIG)



Programa Geologia do Brasil

Projeto Contendas-Macaúbas

(Em finalização)

O objetivo é realizar a **cartografia geológica** e **caracterização estrutural**, assim como a atualização do **cadastramento dos recursos minerais** e a descrição dos **principais domínios aeromagnéticos** e **aerogamaespectrométricos**.

A área mapeada é de

30.000 km²

Centro-leste da Bahia

Diretoria de Geologia e Recursos Minerais

Potencial mineral:

A área é promissora para
hospedar **mineralizações
de ETR, Ni e V.**

Produtos Gerados:

- ✓ 1 Nota Explicativa
- ✓ 10 Mapas Geológicos
- ✓ 10 Bases de Dados
- ✓ 10 Sistemas de Informações Geográficas (SIGs)





Programa Geologia do Brasil

Projeto Anagé-Poções

(Finalização prevista para 2023)

O objetivo é realizar a **cartografia geológica** e **caracterização estrutural**, assim como a atualização do **cadastramento dos recursos minerais** e a descrição **dos principais domínios** aeromagnéticos e aerogamaespectrométricos.

Diretoria de Geologia e Recursos Minerais

A área mapeada é de

9.000 km²

Centro-sul da Bahia

Potencial Mineral

A área é promissora para hospedar **mineralizações de grafita** e ainda há importantes ocorrências de **rochas ornamentais exóticas**.



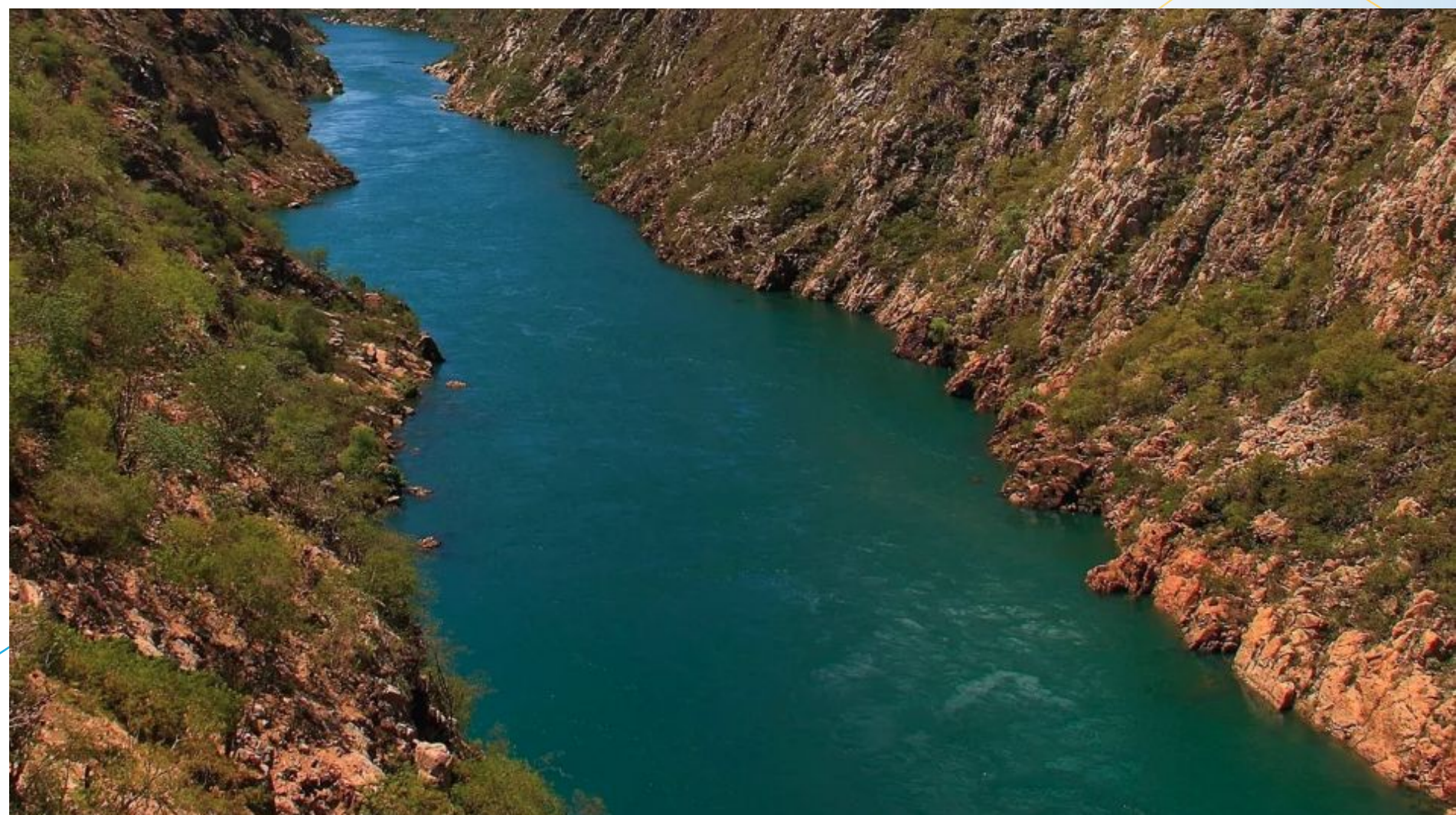
Produtos gerados:

- ✓ 1 Nota Explicativa
- ✓ 3 Mapas Geológicos
- ✓ 3 Bases de Dados
- ✓ 3 Sistemas de Informações Geográficas (SIGs)

Projeto Mapa Tectônico-Geocronológico do Estado da Bahia

O Mapa abrange a parte norte do **Cráton do São Francisco** e apresenta um resumo dos **principais ambientes** tectônicos do estado da Bahia correlacionando-os aspectos **metalogenéticos**.

O projeto é uma parceria entre o SGB e a Companhia Baiana de Pesquisa Mineral.





Benefício

Representa uma importante **fonte de pesquisa** para investidores e para a sociedade acadêmica.



Produtos Gerados

✓ **2 Mapas Geológicos**

Possibilita a identificação de **novos depósitos minerais**, atraindo, consequentemente, novos **investimentos** em pesquisa e **produção mineral**.

[SAIBA](#) [MAIS](#)



Projeto Remanso Sobradinho

No projeto, foram descritas várias **mineralizações** e alguns **jazimentos** (indícios, ocorrências, garimpos, depósitos e minas) de **ouro**, **ferro**, **cobre** e **chumbo**, além de **pirita**, que possui um pequeno depósito **cubado**, **magnesita**, **talco**, **mármore** e **calcário**, **ametista**, **citrino**, **turquesa** e **crista-de-rocha**.

A área mapeada é de

24.000 km²

Centro-norte da Bahia

Diretoria de Geologia e Recursos Minerais



Produtos Gerados:

- ✓ 2 mapas integrados (geológico e de recursos minerais)
- ✓ 32 mapas geológicos na escala 1:50.000
- ✓ 8 mapas geológicos 1:100.000



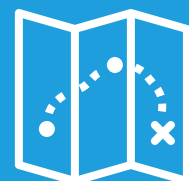
SUPERINTENDÊNCIA DE SALVADOR SUREG/SA



+55 71 2101-7302



suregsa@sgb.gov.br



AVENIDA ULYSSES GUIMARÃES, 2862

SUSSUARANA - CENTRO ADMINISTRATIVO DA BAHIA

SALVADOR - BA - BRASIL
CEP: 41213-000

Clique no mapa para acessar



MINISTÉRIO DE
MINAS E ENERGIA



SGBR É BAHIA