



Rede Hidrometeorológica Nacional (RHN)

Por meio da RHN, o SGB monitora os **principais rios** do país com o objetivo de gerar dados de **precipitação, níveis e vazões** dos rios, **evaporação, sedimentometria e qualidade de água**.

49 pontos monitorados em Rondônia

Nas bacias dos rios **Madeira, Mamoré, Guaporé, Machado** e seus tributários maiores.

Os dados gerados a partir da operação da RHN são coletados, analisados e armazenados no **Sistema Nacional de Informações sobre Recursos Hídricos** (SNIRH).

A RHN é coordenada pela Agência Nacional de Águas e Saneamento Básico (**ANA**) e operada, em grande parte, pelo **SGB**.

Diretoria de Hidrologia e Gestão Territorial

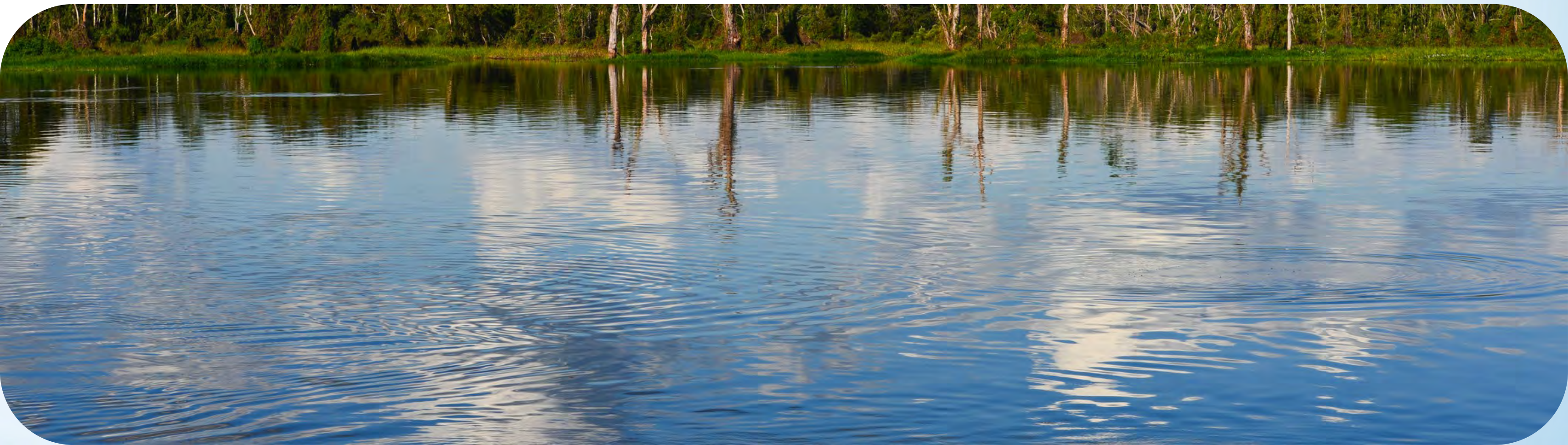
Benefícios:

É fundamental para a **gestão dos recursos hídricos**. A partir das informações geradas sobre a vazão e chuvas, é possível **avaliar a disponibilidade hídrica** das principais **bacias hidrográficas do estado**.

Os dados podem ser utilizados para diversas aplicações em recursos hídricos, como: **projetos de estruturas hidráulicas, obras de infraestrutura hídrica, estudos acadêmicos e científicos do conhecimento hidrológico, implantação de sistemas de alertas** hidrológicos, dentre outros.

Públicos Beneficiados:

- ✓ Órgãos gestores de recursos hídricos
- ✓ Setores que necessitam da água para abastecimento público, geração de energia, agricultura, etc.
- ✓ Entidades de pesquisa científica
- ✓ População em geral



Sistema de Alerta de Eventos Críticos (SACE)

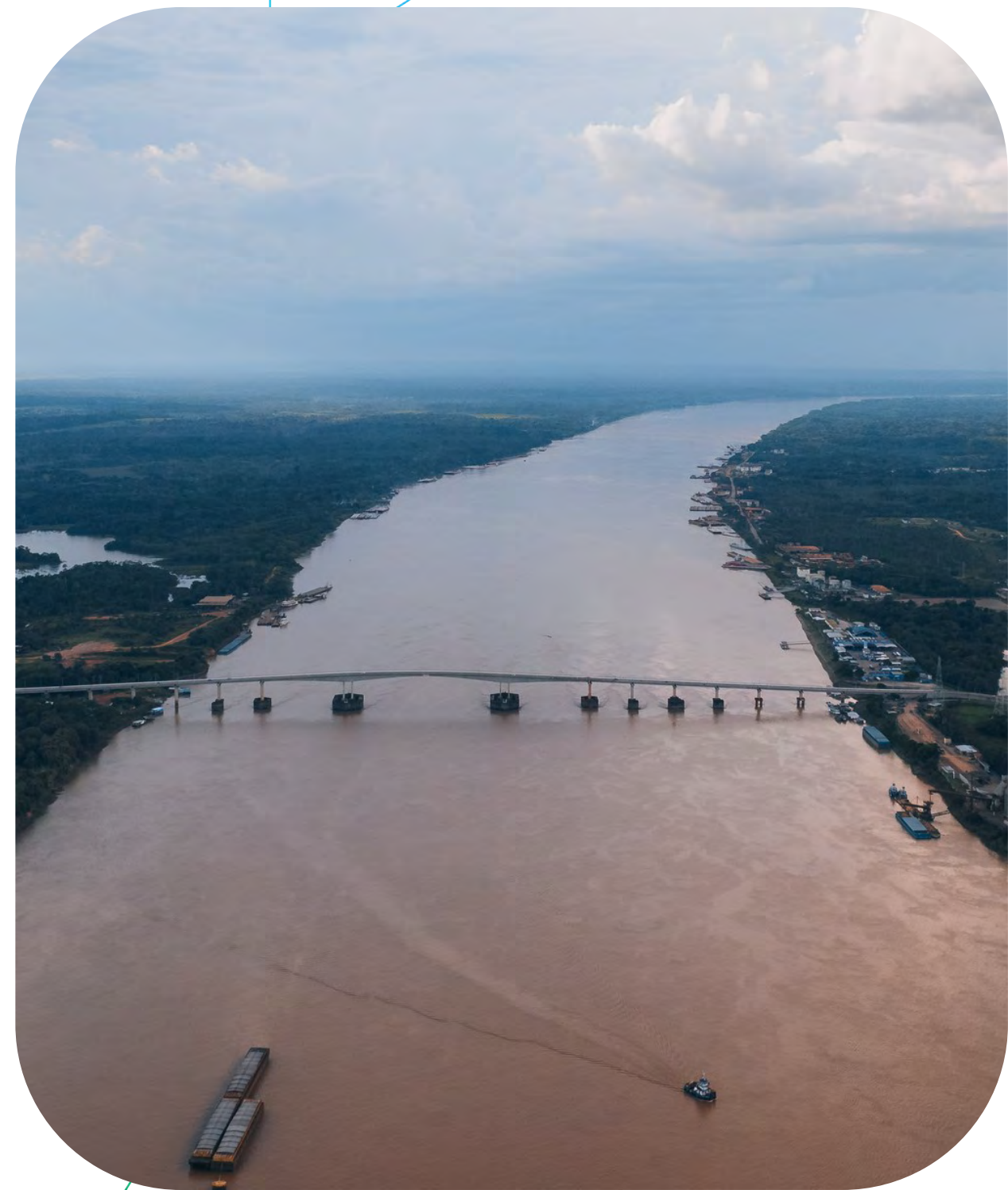
Sistemas de Alerta Hidrológico (SAH)

Rio Madeira

O SACE é a plataforma desenvolvida pelo SGB para disponibilizar as informações geradas no contexto dos **Sistemas de Alerta Hidrológico** (SAHs).

Nesta plataforma, são reunidas todas as informações disponíveis para cada **bacia hidrográfica**, como o **monitoramento automático** ou não de **chuvas** e **níveis de rios** em diversas **estações hidrometeorológicas**, os links para os **mapas de risco** dos municípios e todos os boletins de monitoramento e alerta publicados.

Durante a operação do SAH (período chuvoso), o SGB transmite um Boletim Técnico com **informações sobre os níveis dos rios** nas estações fluviométricas monitoradas e, em momentos de **cheia**, previsões sobre esses níveis.



Benefícios

SAH Rio Madeira

Gera alertas para os municípios de Porto Velho e Guajará-Mirim (Rio Mamoré)

População beneficiada: 470 mil pessoas

As informações e boletins são repassados às defesas civis para subsidiar a tomada de decisões relacionadas à **prevenção** e **mitigação dos impactos** de eventos hidrológicos extremos, contribuindo para **salvar vidas**.



SAIBAMAIS



Públicos beneficiados

- ✓ População
- ✓ Prefeituras dos municípios
- ✓ Defesas civis e demais órgãos de monitoramento, gerenciamento de riscos e desastres



Sistema de Informações de Águas Subterrâneas (SIAGAS)

É uma **base nacional de dados de poços**, permanentemente atualizada, com módulos capazes de realizar consultas, pesquisas e extração e geração de relatórios.

A partir da consulta dos dados é possível obter informações sobre localização dos poços, vazão, aquíferos captados, entre outros.

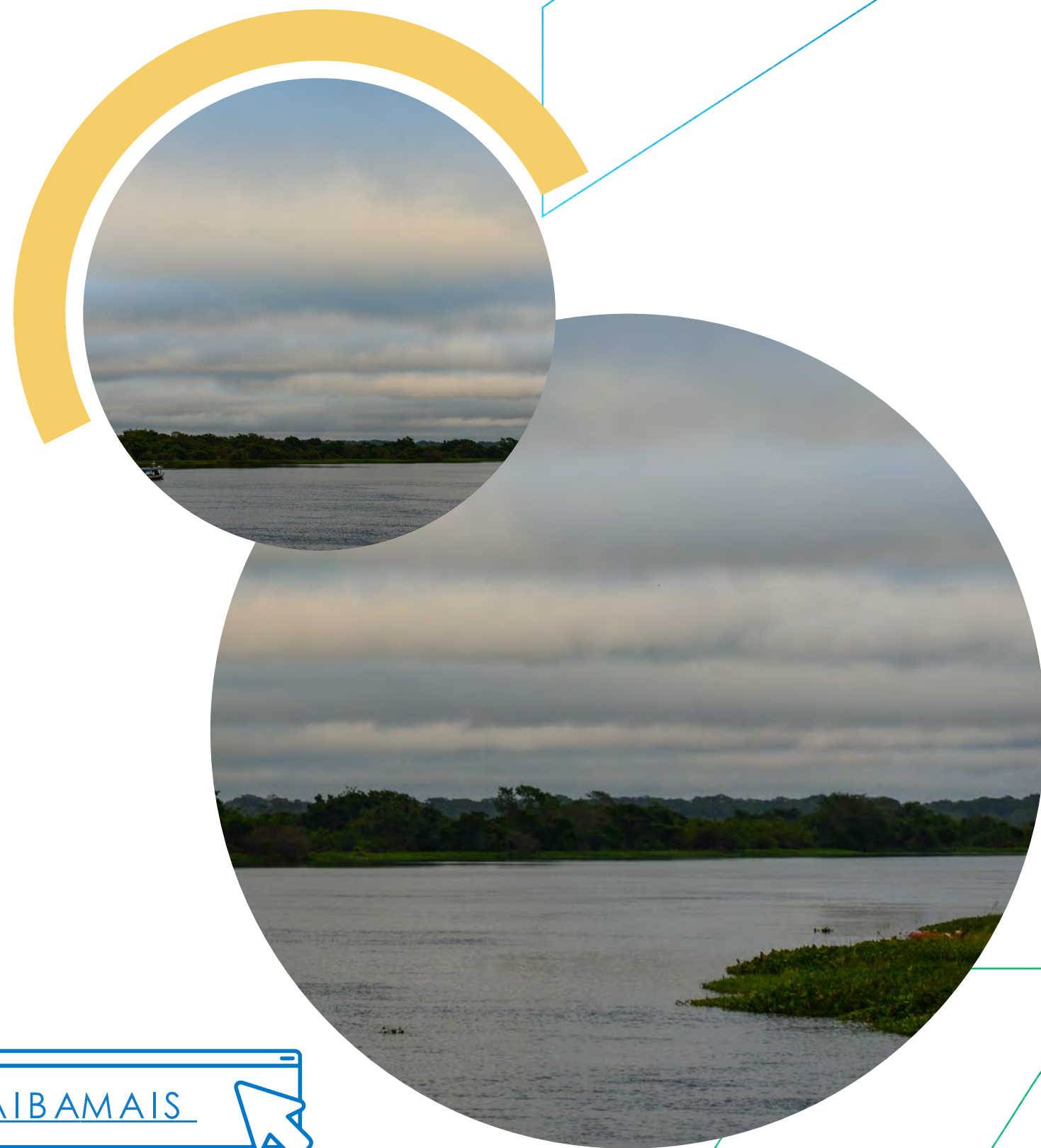
A plataforma é mantida pelo SGB a partir do mapeamento e pesquisa hidrogeológica em todo o país.

Benefícios:

O SIAGAS permite a **gestão** adequada da **informação hidrogeológica** e a **integração** com outros sistemas. Desse modo, contribui para a melhoria da **gestão integrada** dos **recursos hídricos nacionais**.

Públicos beneficiados:

- ✓ Órgãos gestores de recursos hídricos
- ✓ Setores que necessitam da água para abastecimento público, geração de energia, agricultura, etc.
- ✓ Entidades de pesquisa científica
- ✓ População do estado



Rede Integrada de Monitoramento de Águas Subterrâneas (RIMAS)

O principal objetivo é o conhecimento mais detalhado a respeito dos níveis e qualidade da água nos principais aquíferos do Brasil.

Aquíferos monitorados em Rondônia:

Aquífero Parecis com **19 poços** cadastrados

Compreende uma região de desenvolvimento progressivo de atividades agropecuárias e com expressiva exploração da água subterrânea

Aquífero Porto Velho com **3 poços** cadastrados

Ambiente de coberturas sedimentares inconsolidadas, caracterizado por uma grande densidade populacional e crescente atividade agropecuária

Diretoria de Hidrologia e Gestão Territorial





Benefícios

O monitoramento é fundamental para criação de **políticas públicas, planejamento e gestão das águas**.

As informações contribuem para a **qualidade de vida** da população, promoção do **bem-estar social** e **potencialização** das **atividades econômicas** no estado.

A operação da RIMAS também permite a identificação de **impactos às águas subterrâneas** em decorrência da exploração ou das formas de uso e ocupação dos terrenos, além da avaliação dos impactos das atividades antrópicas e **alterações climáticas** nos sistemas aquíferos.



Públicos Beneficiados:

- ✓ Órgãos gestores de recursos hídricos
- ✓ Setores que necessitam da água para abastecimento público, geração de energia, agricultura etc.
- ✓ Entidades de pesquisa científica (universidades, escolas, institutos);
- ✓ •População do estado

Cartografia de Risco Geológico

Consiste na **identificação** e **caracterização** das porções do território municipal sujeitas a **perdas** ou **danos** por eventos adversos de natureza geológica.

Os mapeamentos são realizados em parceria com as **defesas civis municipais**, exclusivamente em regiões onde há edificações com permanência humana e cartografam **áreas de risco alto e muito alto**.

O estudo é elaborado em consonância com as diretrizes e objetivos estabelecidos pela **Política Nacional de Proteção e Defesa Civil** (Lei nº 12.608/2012)



Benefícios:

Todo o estado mapeado

52 municípios

52 mil pessoas contempladas

As informações geradas pelo SGB subsidiam a tomada de decisões assertivas relacionadas às políticas de **ordenamento territorial e prevenção de desastres**, contribuindo para salvar vidas.

Públicos beneficiados:

- ✓ Defesas civis estaduais e municipais
- ✓ Prefeituras
- ✓ Populações em áreas de risco
- ✓ Demais órgãos responsáveis pelo monitoramento e alerta de desastres

Diretoria de Hidrologia e Gestão Territorial



Cartas de Suscetibilidade a Movimentos Gravitacionais de Massa e Inundações

São documentos cartográficos que representam a possibilidade de ocorrência de movimentos gravitacionais de massa (**deslizamentos e corridas de massa**) e processos hidrológicos (**inundações e enxurradas**) em todo o município.

A elaboração das cartas é prevista no [Plano Nacional de Gestão de Riscos e Resposta a Desastres Naturais](#).

Benefícios:

7 municípios mapeados

Cerca de **857 mil** pessoas beneficiadas

Contribuem para o **planejamento do uso e ocupação do solo**, **controle** da **expansão urbana**, avaliação de **cenários potenciais de riscos** e, ainda, no âmbito regional, auxiliam na elaboração de **zoneamentos ecológico-econômicos**.

Públicos beneficiados:

- ✓ Defesas civis estaduais e municipais
- ✓ Prefeituras
- ✓ Populações em áreas de risco
- ✓ Demais órgãos responsáveis pelo monitoramento e alerta de desastres





Carta Geotécnica de Aptidão à Urbanização Frente à Desastres Naturais

Os documentos apresentam **diagnóstico** sobre a **capacidade** dos terrenos para suportar os diferentes usos e práticas da engenharia e do urbanismo, com o **mínimo de impacto** possível e com maior nível de **segurança** à população.

As cartas estão previstas **no Plano Nacional de Gestão de Riscos e Resposta a Desastres Naturais** e elaboradas pelo SGB desde 2017.

Em execução: Carta Geotécnica de **Porto Velho**

População beneficiada: **33 mil habitantes**

Diretoria de Hidrologia e Gestão Territorial

Benefícios

São documentos estratégicos para o crescimento planejado da **ocupação adequada** do meio físico, pois orientam a **gestão** e o **planejamento urbano**, além de subsidiar ações para **prevenção de desastres**.

As informações também contribuem para **otimizar** o uso de **recursos públicos**.

A população se beneficia através do conhecimento das **melhores áreas** do município a serem implantados novos **loteamentos**, evitando que novas áreas **de risco geológico** venham a surgir.



Públicos Beneficiados

- ✓ Prefeituras
- ✓ Defesas civis estaduais e municipais
- ✓ Populações em áreas de risco
- ✓ Comunidade técnico-científica
- ✓ Demais órgãos responsáveis pelo monitoramento e alerta de desastres

Avaliação Técnica Pós-Desastre

Registro e caracterização das áreas habitadas que sofreram perdas ou danos decorrentes das chuvas intensas que atingem anualmente os municípios brasileiros.

5 atendimentos em Porto Velho

Benefícios:

Subsidia uma **resposta rápida** aos administradores e órgãos públicos na tomada de decisões voltadas à **prevenção, mitigação e resposta a desastres**.

Públicos beneficiados:

- ✓ População atingida pelos eventos que causaram danos

Diretoria de Hidrologia e Gestão Territorial



Levantamento da Geodiversidade

O programa gera informações sobre os grandes **geossistemas** formadores do território e sobre **processos geológicos** que dão origem às paisagens, rochas, minerais, águas, fósseis e outros depósitos superficiais que propiciam o desenvolvimento da vida na terra.

Os dados são reunidos em mapas que evidenciam as **limitações e potencialidades** do território.

Nos documentos, o SGB traduz o conhecimento geológico-científico para aplicação no uso adequado dos recursos nas áreas: **construção civil, agricultura, gestão dos recursos minerais, hídricos e geoturismo**.

Em Rondônia foram produzidos:

Mapa de Geodiversidade do Estado de Rondônia

e Mapas de Geodiversidade dos Municípios **de Alto Alegre dos Parecis, Alto Paraíso, Cacoal, Espigão do Oeste e São Francisco do Guaporé**.

Diretoria de Hidrologia e Gestão Territorial



Benefícios:

Importante instrumento de **gestão e ordenamento territorial**.

Contribui para o **desenvolvimento sustentável** ao gerar informações importantes para planejar e subsidiar **atividades econômicas produtivas, proteção ambiental e uso sustentável do solo**



Públicos Beneficiados:

- ✓ Governos estaduais e municipais
- ✓ Consultores nas áreas de mineração e análise ambiental
- ✓ Comunidade técnico-científica



Projeto Geoparque Cânions da Bacia do Alto Colorado

A iniciativa busca propor a criação do Geoparque Cânions da Bacia do Alto Colorado, localizado no município de Alto Alegre dos Parecis, na região centro-sul do estado, distante 600 km da capital Porto Velho.

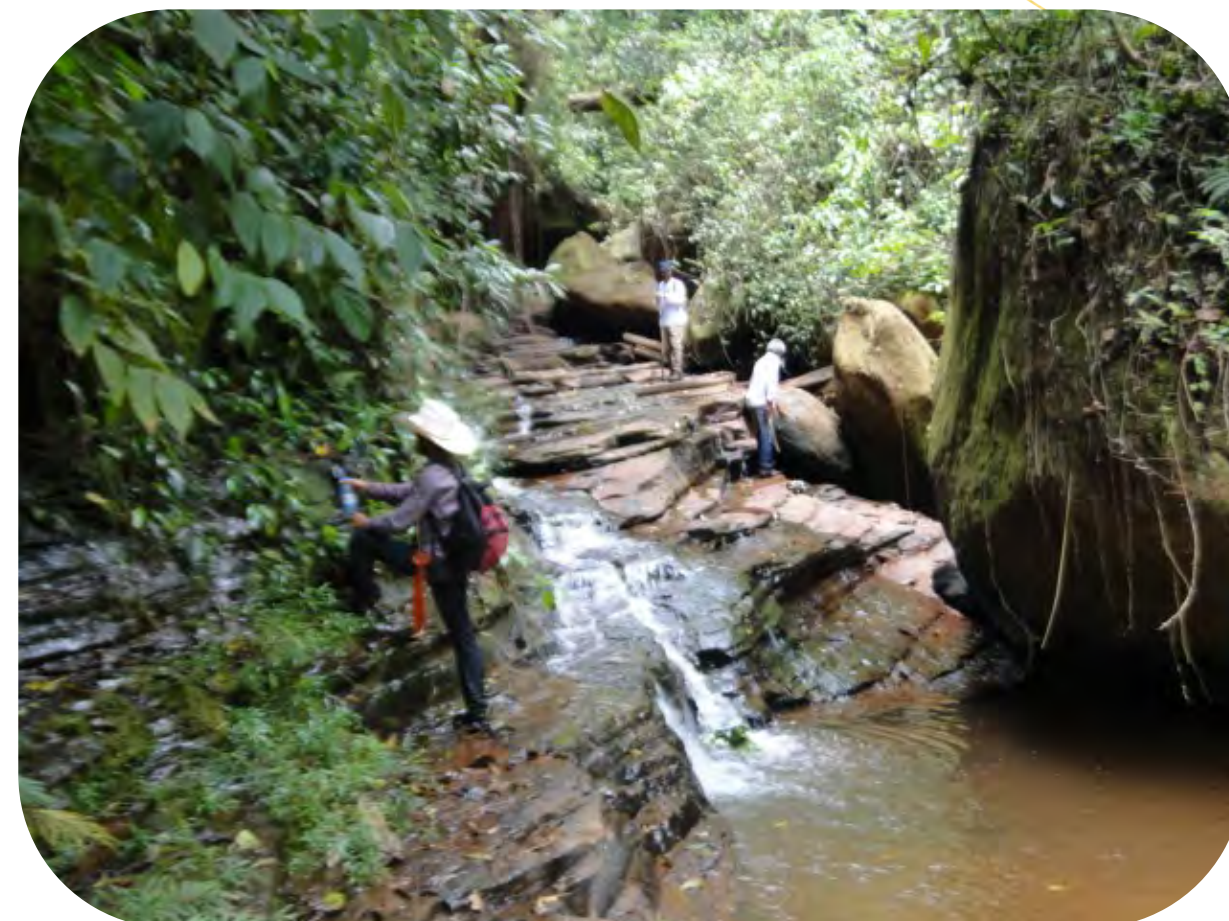
O local se destaca pelo potencial natural para **geoturismo com cânions, grutas e cachoeiras**.

Área:

1.255 km²

Geoparques são áreas geográficas **únicas** que abrangem notável **patrimônio geológico**, de incomum importância científica, raridade e beleza, revestidos de valores educacionais e/ou econômico. Esses locais têm como missão **proteger** e **difundir** bens de natureza geológica, geomorfológica, arqueológica, ecológica, histórica e culturais da região.

Diretoria de Hidrologia e Gestão Territorial



Produtos:

O projeto concluiu as etapas de campo previstas. Está em fase de elaboração do **relatório final** e do cadastro dos **geossítios** identificados no geoparque a ser proposto, com a entrega em 2023.

É prevista também a entrega de um produto **cartográfico** com a localização de todos os geossítios de interesse.

Benefícios:

A criação do geoparque irá beneficiar a região conhecida como **Zona da Mata**, abrangendo um expressivo número de municípios, incentivando o **turismo** em **bases sustentáveis** e oferecendo ao município-sede uma nova fonte de **geração de renda e emprego**.

Públicos beneficiados:

- ✓ Governos estaduais e locais
- ✓ População local
- ✓ Comunidade técnico-científica





Análise do Condicionamento Geológico em Núcleos Urbanos do Rio Guaporé

Estudo promove **avaliação técnica** do Rio Guaporé a partir de utilizadas **imagens de satélite e dados** de geologia, geomorfologia e hidrogeologia.

O objetivo é compreender a **evolução temporal** do rio (dinâmica fluvial), o **processo erosivo** e a **natureza dos sedimentos**, de modo a oferecer subsídios para a construção e a segurança de **estruturas portuárias**.

A área de estudo contemplou os núcleos urbanos do **Distrito de Pedras Negras** e da **Vila Surpresa**, sendo esta última localizada na confluência dos rios **Mamoré e Guaporé**, onde serão implantadas estruturas portuárias.

Benefícios:

O estudo técnico, atualmente em execução, irá permitir uma **navegação** de melhor qualidade, contribuindo para o **desenvolvimento** de atividades econômicas na região.

Melhora da navegabilidade:

Análise solicitada pela Secretaria de Estado de Obras e Serviços Públicos (**SEOSP**). Em parceria com o Departamento Nacional de Infraestrutura de Transportes (**DNIT**), a SEOSP realiza estudos para oferecer melhores condições de **navegação** no **Rio Guaporé**, junto à fronteira internacional com a República da Bolívia.

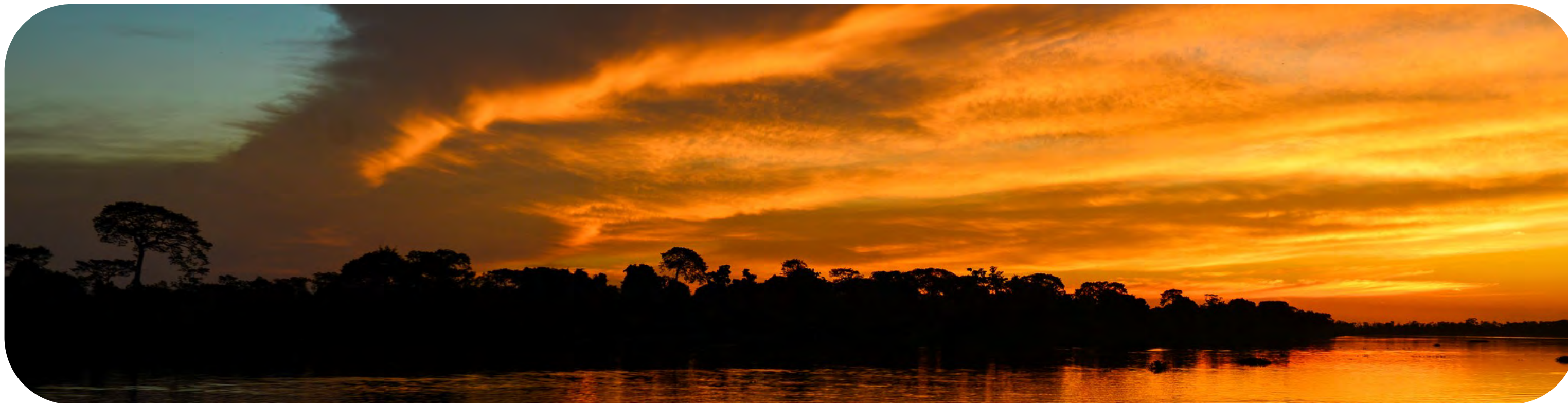
Além das obras de engenharia, a SEOSP e o DNIT realizam **levantamentos batimétricos** ao longo do canal fluvial.

Públicos beneficiados:

- ✓ Governos estaduais e municipais
- ✓ Companhias de navegação
- ✓ População local

Diretoria de Hidrologia e Gestão Territorial





Programa Geologia do Brasil

Projeto Noroeste de Rondônia

As atividades do projeto constaram do **mapeamento geológico** e **cadastramento dos recursos minerais**, embasados por análises laboratoriais e por interpretação de mapas aerogeofísicos, magnéticos e gamaespectrométricos (elaborados a partir de dados do levantamento aerogeofísico Rio Madeira-Ituxi, na década de 2010.)

Área mapeada:

12.000 km²

na região noroeste do estado de Rondônia

Produtos:

- 1 Nota Explicativa
- 4 Mapas Geológicos em escala 1:100.000
- 1 Mapa Geológico Integrado na escala 1:250.000
- 1 Mapa de Recursos Minerais na escala 1:250.000
- 1 Base de Dados
- 1 Sistemas de Informações Geográficas (SIGs)

Diretoria de Geologia e Recursos Minerais

Benefícios

Os produtos gerados podem subsidiar a atividade de **pesquisa** de empresas privadas a partir dos **bens minerais** identificados pelo projeto, tais como **ouro**, **manganês**, **grafite**, entre outros.

Desse modo, contribuem **para impulsionar investimentos**, contribuindo para geração de emprego e renda na região.



Públicos beneficiados

- ✓ Poder público federal, estadual e municipal
- ✓ Comunidade técnico-científica
- ✓ Empresas do setor mineral
- ✓ Sociedade em geral

Diretoria de Geologia e Recursos Minerais

SAIBAMAIS

SAIBAMAIS

Programa Geologia do Brasil

Projeto Revisão do Mapa Geológico do Estado de Rondônia

A iniciativa se propôs a revisar o Mapa Geológico elaborado no ano de 2007, ao qual foram incorporadas todas as **informações geológicas** compiladas em projetos desenvolvidos posteriormente, além de **atividades de campo** específicas a este projeto.

Com a revisão foi possível realizar a reinterpretação do **contexto geológico regional**, agregando **novas unidades litoestratigráficas e ocorrências minerais**.

Produtos:

- 1 Nota Explicativa
- 1 Mapa Geológico em escala 1:500.000
- 1 Mapa de Recursos Minerais em escala 1:500.000
- 1 Sistema de Informações Geográficas (SIG)

Os produtos estão em fase de **revisão final**.
Previsão de conclusão: 2023



Benefícios:

A divulgação do novo mapa geológico do estado irá subsidiar as atividades do segmento empresarial da área da **mineração** ao permitir uma nova interpretação da **potencialidade mineral**.

Contribuem para o **planejamento** de **ações públicas e privadas** no **setor mineral** e na **gestão territorial**, além de impulsionar o desenvolvimento de **pesquisas acadêmicas** e ações na área de **ensino em geociências**.

Como resultado, a ampliação do conhecimento geológico fomenta o **desenvolvimento socioeconômico** do estado, com geração de **emprego e renda**.

Públicos beneficiados:

- ✓ Defesas civis estaduais e municipais
- ✓ Prefeituras
- ✓ Populações em áreas de risco
- ✓ Demais órgãos responsáveis pelo monitoramento e alerta de desastres



Programa Geologia do Brasil

Projeto Centro-Leste de Rondônia

A iniciativa consiste na **cartografia geológica** e **caraterização estrutural**, bem como na atualização do **cadastramento dos recursos minerais**, contemplando ainda a execução da **prospecção geoquímica**.

A área do projeto é promissora para ocorrências de **cassiterita** e manganês, além de hospedar importantes sítios de **rochas ornamentais** diferenciadas.

Para o desenvolvimento do projeto, são realizadas análises laboratoriais e a interpretação de mapas aerogeofísicos, magnéticos e gamaespectrométricos (elaborados a partir de dados do levantamento aerogeofísico Rondônia Central e Rio Machado).

Área:

12.000 km²

na porção central do estado de Rondônia.

Diretoria de Geologia e Recursos Minerais



Produtos

1 Nota Explicativa
5 Mapas Geológicos
1 Base de Dados
1 Sistemas de Informações Geográficas (SIG)

Benefícios

Os produtos a serem gerados pelo projeto poderão subsidiar as atividades de pesquisa mineral na região de abrangência, favorecendo o desenvolvimento socioeconômico do estado, com geração de emprego e renda.



Públicos Beneficiados

- ✓ Governos estaduais e municipais
- ✓ Empresas de mineração
- ✓ Consultores nas áreas de mineração e análise ambiental
- ✓ Comunidade acadêmica
- ✓ População do estado



Levantamento Geofísico em Municípios de Rondônia

O projeto visa avaliar a **potencialidade hidrogeológica do substrato**, indicando locais que possam ser favoráveis a presença **de água subterrânea** e, se confirmado, favorecer o **abastecimento urbano** com água de boa qualidade.

A iniciativa atende a demanda de administrações municipais

Este procedimento utiliza um equipamento denominado **eletrorresistivímetro (caminhamento elétrico e sondagem vertical)**, que pode atingir de 60-80 metros de profundidade.

Localidades contempladas

- ✓ Sede municipal de Cerejeiras
- ✓ Distrito de Nova Dimensão (município de Nova Mamoré)
- ✓ Distrito de Boa Esperança (município de Chupinguaia)
- ✓ Distritos de Planalto São Luiz e Estrela d'Oeste (Cabixi)

Diretoria de Geologia e Recursos Minerais

Diretoria de Hidrologia e Gestão Territorial

Produtos:

- 1 Relatório Técnico
- 1 Mapa com a localização dos sítios favoráveis

Benefícios:

O estudo possibilita a indicação prioritária de **sítios com ambiência favorável** a presença de água subterrânea e, caso confirmado, permite à administração municipal oferecer **água de boa qualidade** à população local.

Públicos beneficiados:

- ✓ Governos estaduais e municipais
- ✓ População da área contemplada pelos estudos
- ✓ Comunidade acadêmica

Diretoria de Geologia e Recursos Minerais

Diretoria de Hidrologia e Gestão Territorial



Acordos de Cooperação Técnica e Parcerias Informais

A Residência de Porto Velho (REPO) procura estabelecer, ao longo do tempo, parcerias formais ou informais com órgãos públicos federais, estaduais e municipais, no intuito de **transferir conhecimento** e contribuir com a **execução de obras e serviços públicos**.

Assim, podem ser citadas as parcerias formais através de Acordos de Cooperação Técnica (ACT) com as seguintes instituições:

Esfera Federal:

- ✓ Sistema de Proteção da Amazônia – SIPAM (ACT à nível da região amazônica);
- ✓ Agência Nacional de Mineração – ANM/RO (termo de compartilhamento de espaço);
- ✓ Distrito Sanitário Especial Indígena – DSEI (em fase conclusiva de TED);
- ✓ Fundação Nacional de Saúde – FUNASA (ACT Nacional).



Esfera Estadual:

- ✓ Secretaria Estadual de Desenvolvimento Ambiental – SEDAM (ACT vigente);
- ✓ Departamento de Estradas de Rodagem do Estado de Rondônia – DER-RO (ACT vigente);
- ✓ Companhia de Águas e Esgoto do Estado de Rondônia – CAERD (ACT vigente);
- ✓ Superintendência Estadual de Turismo – SETUR-RO (em fase conclusiva de ACT);
- ✓ Secretaria Estadual de Obras e Serviços Públicos – SEOSP (parceria informal);
- ✓ Companhia de Mineração de Rondônia – CMR (parceria informal).

Esfera Municipal:

- ✓ Secretaria Municipal de Planejamento, Orçamento e Gestão – SEMPOG / Prefeitura de Porto Velho (parceria informal);
- ✓ Secretaria Municipal de Indústria, Comércio, Desenvolvimento, Turismo e Trabalho (Parceria Informal)
- ✓ Secretaria Municipal de Meio Ambiente (Parceria Informal)

Instituições Privadas:

- ✓ Centro Universitário São Lucas (convênio vigente);
- ✓ Faculdade Católica Paulista (convênio vigente);
- ✓ Universidade Federal de Rondônia – UNIR (Em fase de negociação).





Programa SGB Educa

O programa SGBeduca é destinado à divulgação e popularização das geociências, através de visitas técnicas guiadas nas dependências da Unidade Regional, oficinas, palestras, exposições externas nos locais solicitados e disponibilização de informações no Portal do SGBeduca.

Público alvo

- ✓ Instituições de ensino públicas e privadas
- ✓ Estudantes do ensino básico, fundamental, cursos técnicos e graduação e pós graduação;

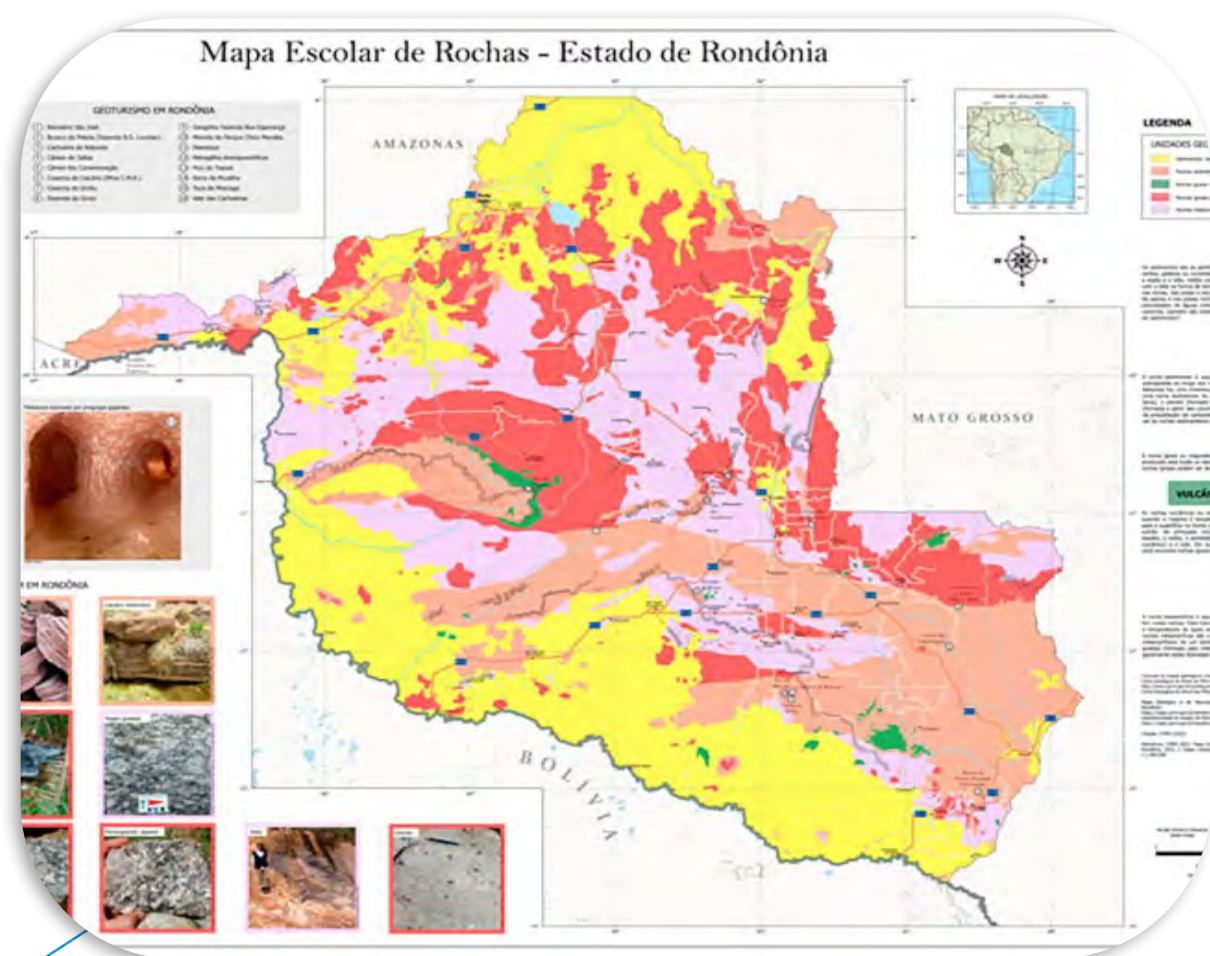
Atividades desenvolvidas

- ✓ Palestras e cursos em temas relacionados às geociências
- ✓ Exposição de Minerais e Rochas
- ✓ Interatividade com o uso da Sandbox
- ✓ Oficinas de Réplicas de Fósseis
- ✓ Visita Técnica Guiada

[SAIBAMAI](#)

Diretoria de Infraestrutura Geocientífica

Mapa Escolar de Rochas - Estado de Rondônia



O Mapa Escolar de Rochas do Estado de Rondônia foi elaborado a partir de uma **reclassificação da base GIS Brasil e do mapa geológico estadual**, com a finalidade de **apresentar a geologia dividida pelas classes de rochas**, com ilustrações dos principais atrativos geoturísticos e tipos de sedimentos e rochas que ocorrem em Rondônia.

O produto consolida-se como uma **ferramenta ao docente e instrumento de fácil compreensão para o público escolar, de linguagem acessível, sem perder a qualidade científica.**

Público alvo

- ✓ Professores de instituições de ensino públicas e privadas;
- ✓ Estudantes do ensino básico, fundamental, cursos técnicos e graduação e pós graduação.

[SAIBAMAI](#)

Imageamento Cartográfico da Paleotoca em Vista Alegre do Abunã/RO



O projeto executado pela Divisão de Cartografia consiste no **mapeamento cartográfico de precisão do interior e exterior da Paleotoca** localizada em Porto Velho/RO, no distrito de Vista Alegre do Abunã.

A área do projeto é a primeira paleotoca registrada na Amazônia e a maior do Brasil.

Para o desenvolvimento do projeto, foram utilizados equipamentos de alta tecnologia. Na geração dos produtos no ambiente interno utilizou-se o laser scanner terrestre para a geração de nuvens de pontos e elaboração do mapa do ambiente em 3D. No exterior foi utilizado um drone com sensor laser, para elaboração do produto cartográfico.

Os produtos cartográficos gerados, quando finalizados, estarão disponíveis no portal do SGBeduca e RiGeo.

Litoteca Regional de Porto Velho

A Litoteca Regional de Porto Velho integra a Rede Nacional de Litotecas, uma infraestrutura técnico-científica que tem como objetivo o acondicionamento adequado e disponibilização do patrimônio geológico coletado e analisado durante a execução dos projetos realizados pelo SGB em Rondônia e adjacências, bem como, materiais geológicos oriundos de doações de outras instituições públicas ou privadas que atuam no setor de mineração.

A Litoteca Regional de Porto Velho é referência em acervo litológico, sendo a única existente no estado de Rondônia.

Público alvo

- ✓ Usuários internos - colaboradores do SGB
- ✓ Estudantes do ensino básico, fundamental, cursos técnicos e graduação e pós graduação;
- ✓ Pesquisadores de Universidades;
- ✓ Empresas privadas do setor de mineração;
- ✓ Instituições públicas

Diretoria de Infraestrutura Geocientífica

[SAIBAMAI](#)



RESIDÊNCIA DE PORTO VELHO REPO



+55 69 3901-3700



secretariapv@sgb.com.br



Avenida Lauro Sodré, 2561. São Sebastião

Porto Velho - RO – Brasil

CEP: 76801-581

Email Institucional: sgb.portovelho@sgb.gov.br

Clique no mapa para acessar



MINISTÉRIO DE
MINAS E ENERGIA





É RONDÔNIA